

平成30年度 東庄町一般会計予算 55億2,200万円

町内の幼稚園、小中学校に通う子どもの給食費を全額補助
待機児童対策、産後ケア事業等、子育て支援に
今後も注力していきます

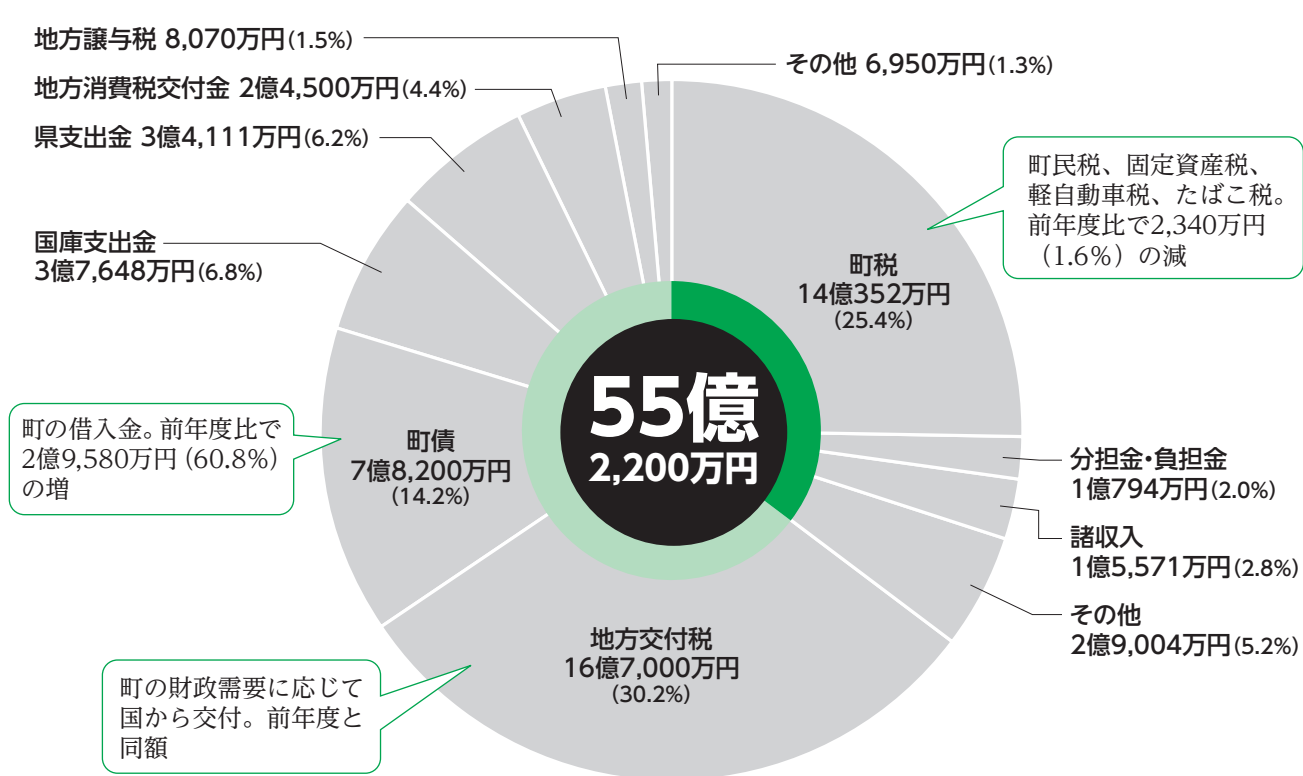
平成30年度の一般会計予算は、55億2,200万円で、前年度比2億9,200万円（5.6%）の増となりました。年々進む人口の減少や少子高齢化の影響により町の財政状況は、今後も厳しいものと思われます。町では、経費削減等を行いながら、健全財政を維持する財政運営に努めていきます。

主な取り組みとしては、町内の幼稚園、小中学校に通う子どもの給食費の無償化、待機児童解消対策として、保育士確保にかかる費用の助成、産後間もないお母さん、乳児の心身ケア等、保育事業の充実を図り、今年度も町民の皆さまの生活に密着した安心・安全につながる事業を展開いたします。



一般会計 歳入

町税収入は前年度より 1.6%減少



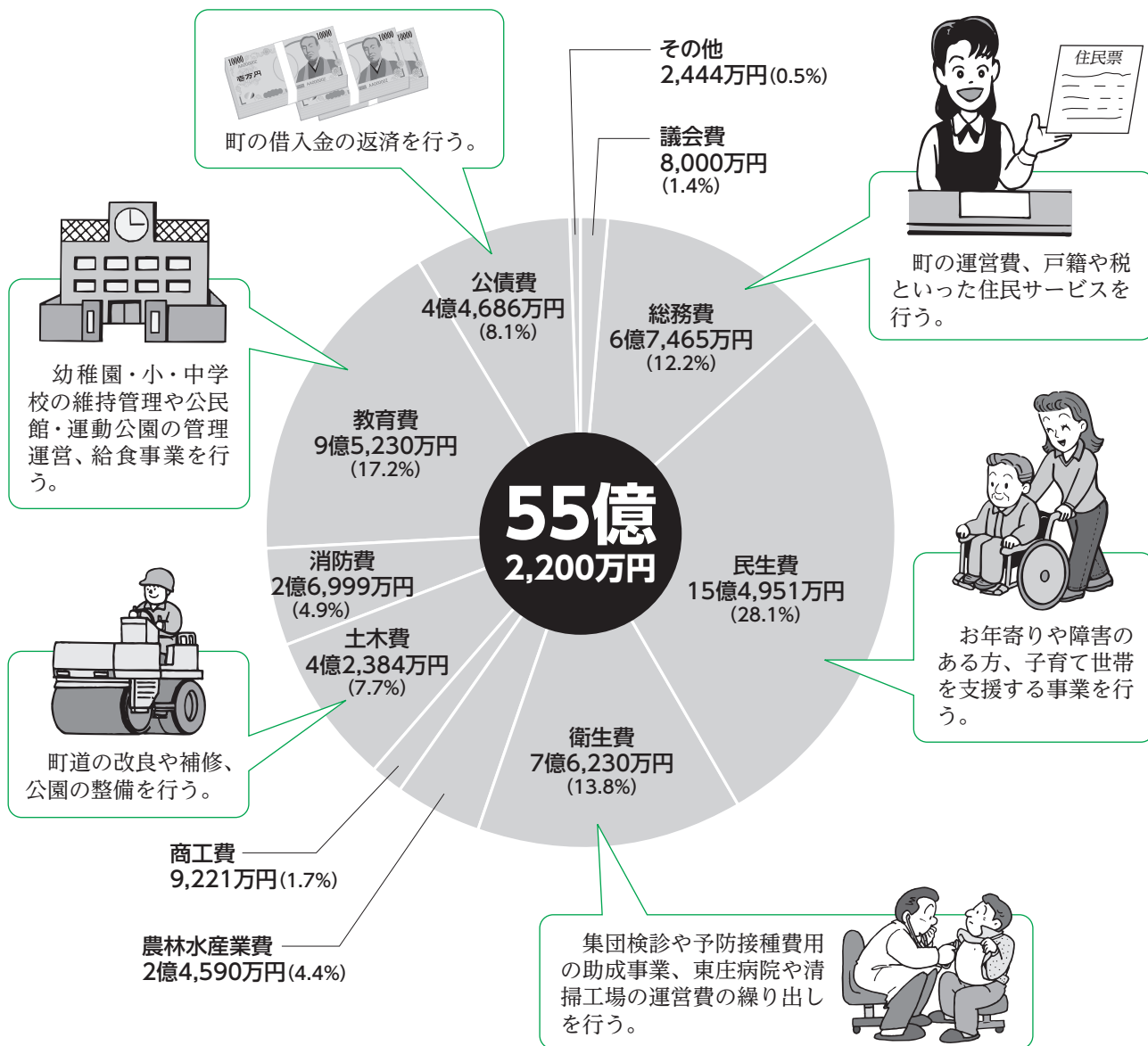
自主財源 ・ 依存財源

自主財源 19億5,721万円 (35.4%)
町が自主的に確保する財源。町税や分担金など。

依存財源 35億6,479万円 (64.6%)
国や県により交付される財源。地方交付税や国庫支出金など。

一般会計 歳出

給食センターの新設、中学校の駐輪場移設工事に伴い 教育費 2年連続の増加



【性質別歳出の内訳】

	項目	金額	割合
消費的経費	人件費	8億6,405万円	15.6%
	物件費	7億8,896万円	14.3%
	維持補修費	1,892万円	0.3%
	扶助費	7億877万円	12.8%
	補助費等	11億4,610万円	20.8%
投資的経費	普通建設事業費	8億9,480万円	16.2%
	災害復旧事業費	4万円	0.0%
その他	公債費	4億4,686万円	8.1%
	繰出金	5億4,486万円	9.9%
	その他	1億864万円	2.0%
歳出総額		55億2,200万円	100.0%

性質別の主な項目

人件費 職員の給与や議会議員・各種委員の報酬
扶助費 福祉関係給付金や児童手当、医療扶助
補助費等 事業会計、他団体への補助金や負担金
普通建設事業 道路の整備や公共施設の建設

消費的経費・投資的経費

消費的経費 人件費や物件費等で、次年度以降に形を残さないものの経費

投資的経費 普通建設事業や災害復旧事業で、将来に残るものの経費